



**RAPPORT DE
GESTION
2025**



SOMMAIRE**05**

Préambule

06Message
de la présidence
et de la direction**07**

Société

08Données
énergétiques**09**Approvisionnement
énergétique**11**Prestations
de gestion**11**Maintenance
et investissement**16**

Perspectives

17

Finances

18Comptes
2025**23**Rapport
de révision

Conception et rédaction
DransGrid

Corrections et relecture
c-cédille

Impression
Design & Copy Services, Orsières

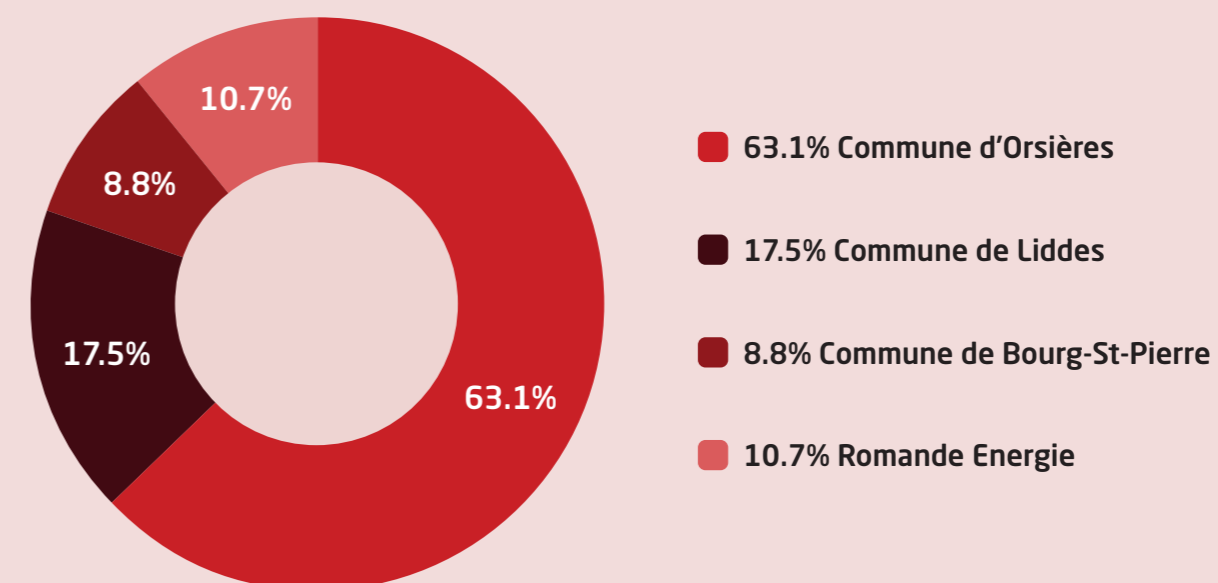
Tirage
20 exemplaires

Mai 2026

imprimé en
valais

PRÉAMBULE

ACTIONNAIRES



CONSEIL D'ADMINISTRATION

M. Pascal Tornay, président (dès le 17.10.2023)
M. Frédéric Lin, vice-président (dès le 17.10.2023)
Mme Tiziana Lattion, administratrice (dès le 17.10.2023)
M. Blaise Lovisa, administrateur (dès le 17.10.2023)
M. Gilbert Tornare, administrateur (dès le 17.10.2023)

Mme Jenny Lonfat, secrétaire hors conseil (dès le 21.06.2024)

ORGANE DE RÉVISION

Saint-Bernard Audit Sàrl, Orsières

MESSAGE DU PRÉSIDENT ET DE LA DIRECTION

L'exercice 2025 s'inscrit dans la continuité de la transformation engagée par DransGrid dès 2024. Après une première année consacrée à la mise en œuvre du regroupement des réseaux communaux, cette deuxième année a permis de consolider les bases opérationnelles de la société et d'engager plusieurs projets structurants liés à l'évolution du secteur énergétique.

L'environnement réglementaire poursuit sa mutation avec l'entrée en vigueur progressive de nouvelles dispositions fédérales touchant notamment les conditions de reprise de l'énergie produite localement, le développement des communautés d'autoconsommation ainsi que le déploiement généralisé du SMART Metering. Ces évolutions modifient en profondeur le rôle des gestionnaires de réseau de distribution, appelés à accompagner une production plus décentralisée et des usages toujours plus dynamiques de l'électricité.

Dans ce contexte, DransGrid poursuit activement ses investissements afin de garantir un approvisionnement sûr, fiable et économiquement maîtrisé. En partenariat avec FMO et FGB, le développement du futur poste de distribution de Pallazuit figure parmi les projets majeurs. Cette infrastructure stratégique permettra de raccorder la région au réseau 220 kV de Swissgrid et contribuera durablement à la sécurisation de l'alimentation électrique régionale.

L'année 2025 a également marqué une étape importante dans le déploiement du SMART Metering, avec l'installation à grande échelle des nouveaux compteurs intelligents auprès des abonnés du réseau. En parallèle, plusieurs projets de modernisation et de renouvellement des infrastructures ont été réalisés afin d'accompagner la transition énergétique et répondre aux besoins futurs du territoire.

Nous remercions chaleureusement nos actionnaires pour leur confiance, les membres du Conseil d'administration pour leur implication ainsi que les collaborateurs de DransEnergie pour leur engagement et la qualité du travail accompli tout au long de l'année.

DransGrid poursuivra avec détermination sa mission d'accompagnement de la transition énergétique, en veillant à garantir la sécurité d'approvisionnement tout en maintenant des coûts raisonnables pour ses abonnés.



Pascal Tornay

Président du Conseil d'Administration



Bertrand Coppey

Direction déléguée

SOCIÉTÉ

DRANSGRID SA

DransGrid SA est le résultat du regroupement, en juin 2023, des réseaux électriques des communes de Liddes, Orsières et Bourg-St-Pierre, ainsi que des actifs détenus jusqu'alors par la société DransGrid, notamment la ligne moyenne tension reliant l'usine électrique d'Orsières au barrage des Toules.

Ce rapprochement a donné naissance à DransGrid SA dans sa configuration actuelle, en tant que gestionnaire de réseau de distribution (GRD) couvrant l'ensemble du territoire des trois communes partenaires. Cette attribution de la zone de desserte a été officiellement confirmée par une décision du Conseil d'État valaisan en date du 5 juillet 2023.

L'opération s'est traduite par le transfert des infrastructures communales vers DransGrid SA, les communes devenant simultanément actionnaires de la société. La répartition du capital-actions reflète les valeurs de référence apportées par chaque entité au moment de la fusion.

DransGrid SA applique depuis lors une grille tarifaire unique sur l'ensemble de sa zone de desserte et veille à assurer un approvisionnement électrique sûr, fiable et économique, au service de sa population et de ses partenaires institutionnels.

MISSION DU GRD

Les activités d'un GRD sont régies par la Loi sur l'approvisionnement en électricité (LApEI) approuvée en 2007. Selon cette loi, un gestionnaire de réseau de distribution à l'obligation de « raccorder aux réseaux électriques tous les consommateurs finaux se trouvant en zone à bâtir (...) » (LApEI, art. 5, al. 2). Il doit également « (...) fournir en tout temps aux consommateurs captifs et aux autres

consommateurs qui ne font pas usage de leur droit d'accès au réseau la quantité d'électricité qu'ils désirent (...) » (LApEI, art. 6, al.1). À cette fin, le GRD doit établir des tarifs.

Il assume également « la responsabilité de pourvoir à un réseau électrique sûr, performant et efficace ». (LApEI, art. 8, al.1).

CAPITAL-ACTIONS

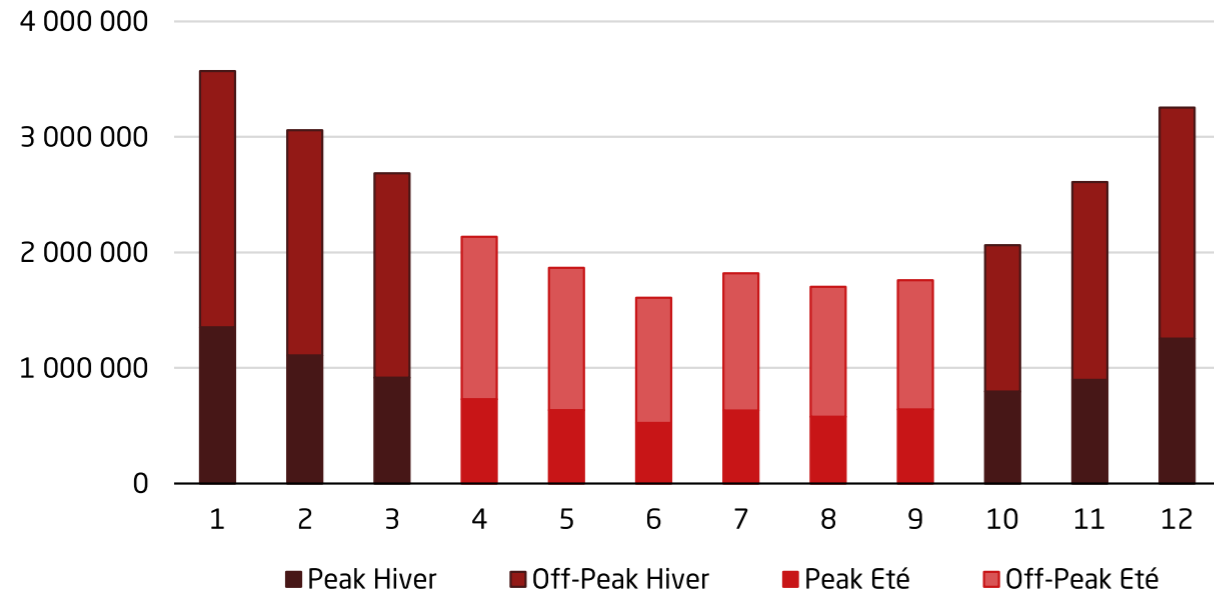
Entièrement libéré, le capital-actions de 7 000 000 francs est réparti de la manière suivante :

- 63.1% Commune d'Orsières
- 8.8% Commune de Bourg-St-Pierre
- 17.5% Commune de Liddes
- 10.7% Romande Energie

DONNÉES ÉNERGÉTIQUES

Durant l'exercice sous revue, DransGrid a distribué 28 135 810 kWh à ses différents clients. Ce chiffre est en diminution en raison des températures particulièrement douces et du développement de l'autoconsommation photovoltaïque.

Livraison mensuelle 2025



APPROVISIONNEMENT ÉNERGÉTIQUE

Depuis le 1^{er} janvier 2024, DransGrid SA est approvisionnée en électricité par la Société de Gestion des Énergies SA (SOGESA), conformément au contrat signé le 7 décembre 2023. Ce contrat encadre l'ensemble des conditions de fourniture d'énergie, de gestion, de facturation et de gouvernance lié à l'approvisionnement.

SOGESA fournit à DransGrid SA l'entier de l'énergie nécessaire pour alimenter ses clients dans la zone de desserte, déduction faite de l'énergie solaire et mini-hydraulique injectée localement et rachetée directement par DransGrid SA à ses abonnés. Les tarifs applicables à la fourniture sont définis annuellement. Pour 2025, les tarifs par période sont les suivants :

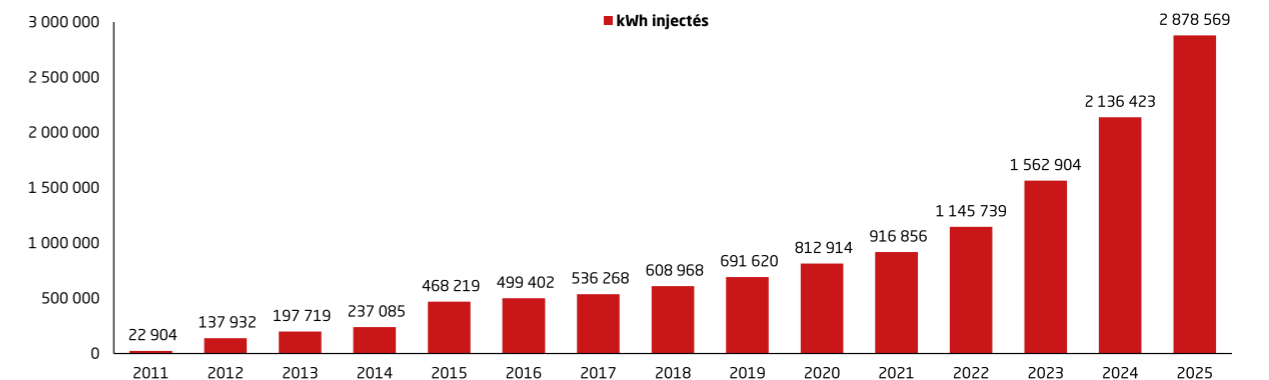
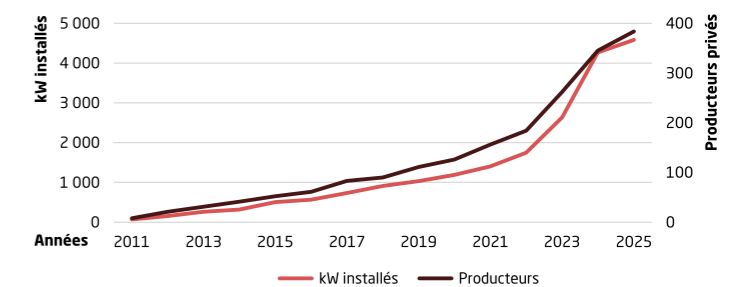
SAISON	PÉRIODE	TARIF PRIGAPPRO (CT/KWH)
Hiver	Peak	21.035
Hiver	Off-Peak	16.650
Été	Peak	13.124
Été	Off-Peak	11.736

DransGrid SA est également actionnaire de SOGESA depuis l'assemblée générale extraordinaire du 7 décembre 2023, renforçant ainsi son implication dans la stratégie d'approvisionnement régional.

L'approvisionnement en électricité de DransGrid est également assuré par la reprise de l'électricité solaire injectée sur son réseau par les propriétaires d'installations. Cette production s'est très fortement développée depuis 2022.

Évolution des installations photovoltaïque sur le réseau DransGrid

Années	Producteurs	kW installés	kWh injectés
2011	8	68	22 904
2012	21	154	137 932
2013	31	258	197 719
2014	41	314	237 085
2015	52	502	468 219
2016	61	565	499 402
2017	83	730	536 268
2018	90	911	608 968
2019	111	1 031	691 620
2020	126	1 187	812 914
2021	156	1 401	916 856
2022	184	1 745	1 145 739
2023	262	2 634	1 562 904
2024	345	4 267	2 136 423
2025	384	4 584	2 878 569



PRESTATIONS DE GESTION

Dans le cadre du mandat confié par DransGrid, DransEnergie assure la conduite opérationnelle et administrative de la société. Cette mission comprend aussi bien l'accompagnement stratégique du Conseil d'administration que le suivi quotidien des activités et des projets liés à l'exploitation du réseau.

Les prestations administratives et commerciales couvrent notamment la gestion des abonnés, l'établissement des contrats de raccordement et d'approvisionnement, la facturation des prestations ainsi que le suivi du service à la clientèle.

DransEnergie assure également la gestion financière de la société, comprenant la tenue de la comptabilité, le suivi de trésorerie, la préparation des budgets, le contrôle des investissements ainsi que l'établissement des comptes annuels.

La gestion des données énergétiques constitue également un élément central des prestations

fournies. Elle comprend la collecte, la validation et la transmission des données de comptage, l'établissement des décomptes énergétiques ainsi que l'exploitation et la maintenance des systèmes informatiques associés.

En complément de ce dispositif, Romande Energie apporte un soutien ciblé dans les domaines techniques, réglementaires et organisationnels. Cette collaboration permet à DransGrid de bénéficier d'une expertise reconnue tout en renforçant progressivement ses compétences internes.

MAINTENANCE ET INVESTISSEMENT

MAINTENANCE ET EXPLOITATION

L'exploitation et la maintenance du réseau de DransGrid SA sont assurées par DransEnergie dans le cadre d'un mandat global couvrant l'ensemble des activités récurrentes liées au fonctionnement et au suivi des installations électriques.

Durant l'exercice 2025, les équipes ont assuré la planification et la coordination des interventions techniques, le suivi du plan de maintenance ainsi que l'accompagnement des réflexions tarifaires en lien avec l'évolution de la consommation et le développement du photovoltaïque.

Les travaux d'entretien ont porté sur les stations transformatrices, les armoires de distribution,

les lignes moyenne et basse tension ainsi que sur la mise à jour de la documentation technique du réseau.

Le service de piquet a été assuré 24h/24 par une équipe de collaborateurs selon un tournus hebdomadaire.

DRANSGRID UNE ANNÉE CHARNIÈRE

Après une première année principalement consacrée à l'intégration des données et à la reprise des prestations issues des anciens services électriques communaux, DransGrid a poursuivi en 2025 la consolidation de son organisation et de ses outils de gestion. Les données abonnés ont été harmonisées, les processus de facturation stabilisés et le suivi

réglementaire des contrôles OIBT structuré conformément aux exigences légales.

L'année 2025 a également marqué le lancement opérationnel de deux projets majeurs : le déploiement du SMART Metering et le développement du futur poste de distribution de Pallazuit.

QUELQUES PROJETS RÉALISÉS EN 2025

DISTRIBUTION MOYENNE TENSION

Afin de garantir la fiabilité du réseau moyenne tension 20 kV, plusieurs travaux de rénovation et de modernisation ont été réalisés au cours de l'année.

STATIONS TRANSFORMATRICES

Mini-centrale de la Combe de l'A - Une nouvelle station transformatrice a été réalisée au lieu-dit Cornet afin d'assurer l'évacuation de l'énergie produite par la mini-centrale de la Combe de l'A. Les départs moyenne tension de la station de Vichères ont été adaptés et une nouvelle alimentation 20 kV a été installée. L'implantation de la station à proximité immédiate de la centrale permet de limiter les pertes énergétiques sur le réseau.

Barrage des Toules - Le transformateur situé au pied du barrage des Toules a été remplacé par un nouvel équipement à haut rendement énergétique. Cette installation alimente plusieurs infrastructures sensibles, notamment le barrage, les antennes de communication et différentes installations techniques de la région.

COUPLAGE MOYENNE TENSION

Dans le cadre des futurs travaux prévus à l'usine de Pallazuit et du remplacement d'anciennes cellules moyenne tension, un nouveau couplage MT a été construit au sud de l'usine FGB. Cette

installation permettra à terme de moderniser l'introduction du réseau 20 kV de DransGrid et jouera un rôle stratégique dans la sécurisation future de l'alimentation régionale.





LIGNE MOYENNE TENSION

Haut Val Ferret - À la suite d'un défaut survenu sur le réseau moyenne tension alimentant le Haut Val Ferret, une intervention importante a été réalisée sur la liaison 20 kV reliant La Fouly à la station du Clou. Compte tenu de l'ancienneté du câble historique, une solution durable a été privilégiée grâce au raccordement sur une liaison plus récente mise en service en 2018.

Vichères-Bavon - Les travaux préparatoires à la mise en souterrain du dernier tronçon aérien reliant Vichères-Bavon au sommet du télésiège ont été engagés en 2025. Les procédures d'autorisation ainsi que les travaux de génie civil ont été réalisés durant l'exercice. Une nouvelle alimentation basse tension a également été installée pour les mayens du secteur du Dzayô.

DISTRIBUTION BASSE TENSION

Plusieurs travaux de renouvellement et d'extension du réseau basse tension ont été réalisés en 2025 dans les communes de Liddes et d'Orsières. Les secteurs de Dranse, du tour du lac de Champex, de la gare d'Orsières ainsi que de l'A Neuve à La Fouly ont fait l'objet de

renforcements ou de modernisations du réseau. Le remplacement progressif des lignes aériennes et des anciennes cabines basse tension s'est également poursuivi dans plusieurs secteurs du territoire.

INTEMPÉRIES D'AVRIL 2025

Les intempéries survenues le 17 avril 2025 ont provoqué d'importants dégâts sur le réseau basse tension aérien de la commune de Liddes. Plusieurs poteaux et lignes de distribution ont été endommagés dans les secteurs de Liddes, Dranse et Chandonne.

Des interventions provisoires ont permis de rétablir rapidement l'alimentation électrique. Par la suite, d'importants travaux de sécurisation et de renouvellement ont été entrepris afin de remplacer progressivement les installations endommagées par des infrastructures souterraines plus robustes.

SMART METER

L'année 2025 constitue une étape majeure dans le déploiement du SMART Metering sur le réseau DransGrid. Après une première phase de tests concluante, le rythme d'installation des nouveaux compteurs intelligents s'est fortement accéléré avec plus de 1000 compteurs installés durant l'année.

Malgré quelques ajustements techniques liés à l'intégration des données, la grande majorité des points de mesure ont été intégrés avec succès dans le système d'acquisition et de facturation, confirmant la fiabilité et la robustesse du dispositif.

PERSPECTIVES

Adapter, sécuriser et développer

L'environnement énergétique européen et suisse poursuivra sa profonde transformation au cours des prochaines années. Le développement rapide de la production décentralisée, la croissance de l'électromobilité, l'évolution des modes de consommation ainsi que les futures relations entre la Suisse et l'Union européenne modifieront durablement le fonctionnement du marché de l'électricité.

Dans ce contexte, les gestionnaires de réseau de distribution devront adapter leurs infrastructures, leurs outils de pilotage ainsi que leurs modèles organisationnels afin de répondre aux nouvelles exigences techniques et réglementaires.

En 2026, DransGrid entend poursuivre activement cette évolution en évaluant le dimensionnement futur de son réseau, en accélérant le déploiement du SMART Metering et en sécurisant durablement son approvisionnement amont grâce notamment au projet du poste de Pallazuit.

La société poursuivra également le développement de partenariats avec d'autres gestionnaires de réseau afin de mutualiser certaines compétences et d'accompagner efficacement la transition énergétique régionale.

FINANCES

SYNTHÈSE

Les comptes 2025 constituent le deuxième exercice comptable de DransGrid SA dans sa forme actuelle intégrant les réseaux communaux. Cet exercice s'inscrit dans la continuité de l'exercice précédent et reflète désormais un fonctionnement stabilisé de la société.

L'année sous revue est notamment marquée par une baisse de la livraison d'énergie, liée à des températures plus clémentes ainsi qu'au développement de l'autoconsommation photovoltaïque.

RÉSULTATS FINANCIERS

Le résultat net de l'exercice sous revue s'élève à 91 532 francs.



PERTES ET PROFITS COMPTES SUCCINCTS

	COMPTES 2024	COMPTES 2025
	CHF	CHF
Produits du réseau	3'418'580	3'277'462
Produits de l'énergie	5'079'489	4'218'197
Produits SS, ER et RH	1'267'041	894'480
Déduction de produit	-36'138	-26'461
Autres revenus	30'228	72'879
Coûts d'exploitation	-828'404	-839'662
Achats d'énergie	-5'304'768	-4'464'667
Coûts réseau amont	-659'567	-310'032
Coûts SS, ER et RH	-1'267'041	-894'480
Différence de couverture réseau	214'421	-112'860
Différence de couverture énergie	444'639	243'980
MARGE BRUTE	2'358'480	2'058'835
Autres charges d'exploitation	-683'224	-529'241
Impôts sur le capital et impôts fonciers	-47'255	-84'382
EBITDA	1'628'000	1'445'212
Amortissements ordinaires	-1'172'424	-1'162'730
EBIT	455'576	282'483
Intérêts bancaires et frais bancaires	-85'486	-114'654
Intérêts prêt des partenaires	-122'776	-100'771
Produits financiers	12	12
RÉSULTAT OPÉRATIONNEL	247'326	67'069
Produits extraordinaires	32'655	76'088
Charges extraordinaires	-63'884	-40'742
EBT	216'097	102'415
Impôts sur le bénéfice	-25'703	-10'883
RÉSULTAT NET	190'394	91'532

BILAN

	COMPTES 2024	COMPTES 2025
	CHF	CHF
ACTIF		
Actifs circulants	4'055'841	4'985'331
Liquidités	1'475	2'207'347
Créances sur ventes	3'294'730	1'858'871
Ducroire	-36'084	-57'428
Créances AFC	4	91'754
Actifs de régularisation	190'021	147'972
Compte d'écart réseau	161'056	48'197
Compte d'écart énergie	444'639	688'619
Actifs immobilisés	16'948'105	16'843'599
Participations à des tiers	50'900	50'900
Immobilisations	16'089'660	16'180'025
Immobilisations incorporelles	274'934	242'900
Goodwill	281'823	0
Immobilisations en cours	250'789	369'774
TOTAL DE L'ACTIF	21'003'946	21'828'930
PASSIF		
Dettes à court terme	3'839'058	2'742'510
Dettes sur achat et prestations	2'071'316	2'421'425
Raiffeisen c/c	1'203'796	0
Passifs de régularisation	456'964	155'507
Provisions pour impôts	59'618	165'577
TVA due	47'365	0
Dettes à court terme portant intérêt	1'175'000	400'000
Prêt Raiffeisen (01.01.2024-25.05.2025) - 2.25%	1'175'000	0
Prêt Raiffeisen (16.05.2027-16.05.2027) - 0.85%	0	400'000
Dettes à long terme	8'748'494	11'353'494
Prêt Raiffeisen (16.05.2017-16.05.2027) - 0.85%	400'000	0
Prêt Raiffeisen 293.005.918.5	2'940'000	4'820'000
Prêt Raiffeisen (25.05.2025-25.05.2028) - 1.3%	0	1'125'000
Prêts des actionnaires	5'408'494	5'408'494
Fonds propres	7'241'394	7'332'926
Capital-actions	7'000'000	7'000'000
Réserve légale issue du bénéfice	51'000	61'000
Perte / profit reporté	0	180'394
Résultat de l'exercice	190'394	91'532
TOTAL DU PASSIF	21'003'946	21'828'930

TABLEAU D'INVESTISSEMENTS ET D'AMORTISSEMENTS

	01.01.2025	INVESTISSEMENTS	AMORTISSEMENT	AMORT. EXTRA.	ACTIVATIONS	31.12.2025
	kCHF	kCHF	kCHF	kCHF	kCHF	kCHF
IMMOBILISATIONS						
TRACES DE TUBES HT, MT ET BT	2'230'317	-67'900	-8'784		171'524	2'333'941
CÂBLES (INCL. RACCORDEMENTS)	9'049'344	-475'811	-179'886		288'686	8'862'220
LIGNES AÉRIENNES	600'243	-19'552	-84'652		2'927	583'617
CABINES DE DISTRIBUTION POUR CÂBLES	2'069'595	-84'652	-8'784		29'268	2'014'211
SOUS-STATIONS NR2, NR3, NR4 ET NR5	286'833	-179'886	-179'886		0	278'049
STATIONS TRANSFORMATRICES	2'871'914	148'044	-93'831		128'186	2'820'214
CONTRIBUTIONS AUX COÛTS DE RACCORDEMENT	-2'126'770	-93'831	-281'823	-30'848	-109'536	-2'088'262
AUTRES IMMOBILISATIONS	1'108'183	281'823	-67'688		392'529	1'376'033
GOODWILL	274'934				0	0
IMMOBILISATIONS INCORPORELLES					35'655	242'900
TOTAL IMMOBILISATIONS	16'646'416	0	-1'131'882	-30'848	939'238	16'422'925
TOTAL IMMOBILISATIONS EN COURS	250'789	1'058'224	0	0	-939'238	369'774
TOTAL	16'897'205	1'058'224	-1'131'882	-30'848	0	16'792'699

ANNEXES AUX COMPTES

1. INFORMATION SUR LES PRINCIPES MIS EN APPLICATION DANS LES COMPTES ANNUELS

Les présents comptes annuels ont été établis conformément aux directives de la loi suisse, particulièrement l'article sur la comptabilité commerciale et la présentation des comptes du Code des Obligations (Art. 957 à 962).

2. INDICATIONS, VENTILATION ET EXPLICATIONS POUR LES POSTES DU BILAN ET DU COMPTE DE RÉSULTAT

a) Immobilisations Corporelles

Tracés de tubes HT, MT et BT
Câbles (incl. raccordements)
Lignes aériennes
Cabines de distribution pour câbles
Sous-stations NR2, NR3, NR4 et NR5
Stations transformatrices
Contributions aux coûts du raccordement
Autres immobilisations
Immobilisations incorporelles
Goodwill
Immobilisation en cours

	COMPTES 2024	COMPTES 2025
	CHF	CHF
a) Immobilisations Corporelles	16'897'205	16'792'699
Tracés de tubes HT, MT et BT	2'230'317	2'333'941
Câbles (incl. raccordements)	9'049'344	8'862'220
Lignes aériennes	600'243	583'617
Cabines de distribution pour câbles	2'069'595	2'014'211
Sous-stations NR2, NR3, NR4 et NR5	286'833	278'049
Stations transformatrices	2'871'914	2'820'214
Contributions aux coûts du raccordement	-2'126'770	-2'088'262
Autres immobilisations	1'108'183	1'376'033
Immobilisations incorporelles	274'934	242'900
Goodwill	281'823	-
Immobilisation en cours	250'789	369'774
3. CRÉANCES ET DETTES ENVERS LES PARTIES APPARENTÉES		
a) Créances résultant de la vente de biens et de prestations de service	148'808	107'476
Participants directs ou indirects	138'119	92'844
Entreprises dans lesquelles il y a une participation directe ou indirecte	10'689	14'633
b) Dettes résultant de la vente de biens et de prestations de service	593'857	2'189'292
Participants directs ou indirects	37'099	27'096
Entreprises dans lesquelles il y a une participation directe ou indirecte	556'757	2'162'195

ANNEXES AUX COMPTES

	COMPTES 2024	COMPTES 2025
4. NOMBRE DE COLLABORATEURS	CHF	CHF
	0 EPT	0 EPT
Nombre d'employés équivalent plein temps - Moyenne annuelle	0 EPT	0 EPT
5. ÉCHEANCE DES DETTES À LONG ET COURT TERME PORTANT INTÉRÊT	9'923'494	11'753'494
Prêt Raiffeisen (16.05.2017-16.05.2027) - 0.85%	400'000	400'000
Prêt Raiffeisen (01.01.2024-25.05.2025) - 2.25%	1'175'000	-
Prêt Raiffeisen (25.01.2024-25.01.2031) - 1.95%	940'000	820'000
Prêt Raiffeisen (25.01.2024-25.01.2034) - 2.08%	2'000'000	2'000'000
Prêt Raiffeisen (01.01.2025-01.01.2030) - 1.3%		1'000'000
Prêt Raiffeisen (01.01.2025-01.01.2035) - 1.6%		1'000'000
Prêt Raiffeisen (25.05.2025-25.05.2028) - 1.3%		1'125'000
Prêt CO Orsières (01.01.2024-31.12.2028) - 1.86%	3'410'104	3'410'104
Prêt CO Liddes (01.01.2024-31.12.2028) - 1.86%	948'012	948'012
Prêt CO Bourg-St-Pierre (01.01.2024-31.12.2028) - 1.86%	473'401	473'401
Prêt Romande Energie (01.07.2024-31.12.2028) - 1.89%	576'977	576'977

EMPLOI DU BÉNÉFICE AU BILAN

	COMPTES 2024	COMPTES 2025
PROPOSITION DU CONSEIL D'ADMINISTRATION	CHF	CHF
Bénéfice reporté	0	180'394
Bénéfice de l'exercice	190'394	91'532
BÉNÉFICE AU BILAN	190'394	271'926
Dividende	0	0
Attribution à la réserve générale	10'000	5'000
REPORT À NOUVEAU	180'394	266'926

RAPPORT DE L'ORGANE DE RÉVISION



Rapport de l'organe de révision sur le contrôle restreint à l'Assemblée générale de DransGrid SA

En notre qualité d'organe de révision, nous avons contrôlé les comptes annuels (bilan, compte de profits et pertes et annexe) de DransGrid SA pour l'exercice arrêté au 31 décembre 2025.

La responsabilité de l'établissement des comptes annuels incombe au Conseil d'Administration alors que notre mission consiste à contrôler ces comptes. Nous attestons que nous remplissons les exigences légales d'agrément et d'indépendance.

Notre contrôle a été effectué selon la Norme suisse relative au contrôle restreint. Cette norme requiert de planifier et de réaliser le contrôle de manière telle que des anomalies significatives dans les comptes annuels puissent être constatées. Un contrôle restreint englobe principalement des auditions, des opérations de contrôle analytiques ainsi que des vérifications détaillées appropriées des documents disponibles dans l'entreprise contrôlée. En revanche des vérifications des flux d'exploitation et du système de contrôle interne ainsi que des auditions et d'autres opérations de contrôle destinées à détecter des fraudes ne font pas partie de ce contrôle.

Lors de notre contrôle nous n'avons pas rencontré d'éléments nous permettant de conclure que les comptes annuels ainsi que la proposition concernant l'emploi du bénéfice au bilan ne sont pas conformes à la loi suisse et aux statuts.

Orsières, le 20 avril 2026

Saint-Bernard Audit Sàrl

Jérôme Rausis
Expert-réviseur agréé
(Réviseur responsable)

Maude Gabioud
Réviseur



dransgrid
CONNECTÉS VERS L'AVENIR